

**Maturité gymnasiale**

**Session 2017**

**EXAMEN DE L'OPTION COMPLÉMENTAIRE  
ARTS VISUELS**

---

Mardi 30 mai 2017 | 0830 – 1130 | enseignant responsable : S. Strahm

Durée : 3 heures

Matériel autorisé : dictionnaire Le Petit Robert, images insérées dans le dossier d'examen

---

**Consignes :**

- L'examen se compose de trois parties distinctes. La partie 1 vaut 20 points, la partie 2 vaut 15 points et la partie 3 vaut 20 points. La note 6 correspond à 50 points.
- Pour chacune des parties, y compris la partie 1, les réponses sont écrites à l'encre sur les feuilles lignées. Les références de chacune des parties sont indiquées distinctement. Votre nom et prénom doivent figurer sur chacune des feuilles lignées.
- Merci de placer une marge à gauche de vos réponses.
- Les feuilles quadrillées sont à votre disposition pour vos brouillons.

**Partie 1 | Connaissance des styles et des artistes | 30 minutes | 20 points**

**A) Identifiez les auteurs des œuvres présentées en annexe pour la partie 1. Choisissez les auteurs dans la liste ci-dessous.**

Exemple: image 1.1: Eugène Delacroix

Paul Cézanne

On Kawara

Giotto di Bondone

Henri Matisse

Konrad Witz

Michel-Ange

~~Eugène Delacroix~~

Gustave Courbet

Vincent Van Gogh

Andreas Gursky

David Hockney

Jeff Koons

Rembrandt van Rijn

Parmesan

Caravage

Rachel Whiteread

Jean Honoré Fragonard

Claude Monet

**B) Faites correspondre tous les mouvements artistiques, ou époques, de la liste ci-dessous avec une image correspondante. Certaines images ne se rattachent pas à un mouvement indiqué ici et ne doivent donc pas être utilisées.**

Exemple: Romantisme: image 1.1

Réalisme

Fauvisme

Impressionnisme

Art conceptuel

~~Romantisme~~

Pré-Renaissance

Maniérisme

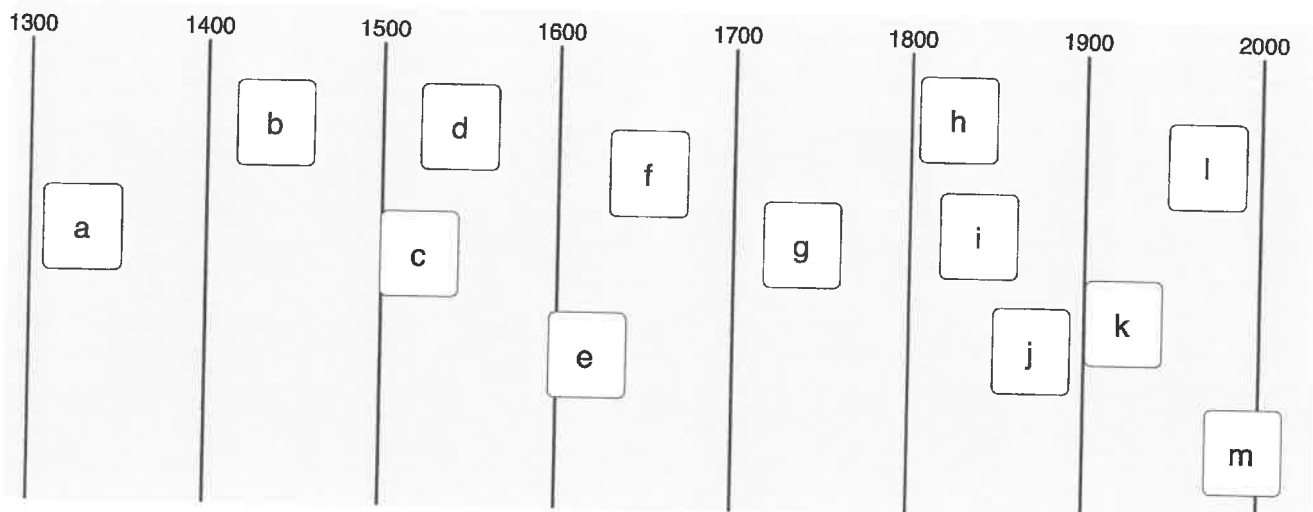
Luminisme

Young British Artists

Baroque

**C) Indiquez l'emplacement des images dans la frise chronologique ci-dessous. Un même emplacement, une même lettre, peuvent être utilisés plusieurs fois pour des œuvres créées à une même époque. Toutes les images doivent être utilisées. Chaque lettre est utilisée au moins une fois.**

Exemple: image 1.1: h



Partie 1 | Annexe



1.1



1.2



1.3



1.4



1.5



1.6

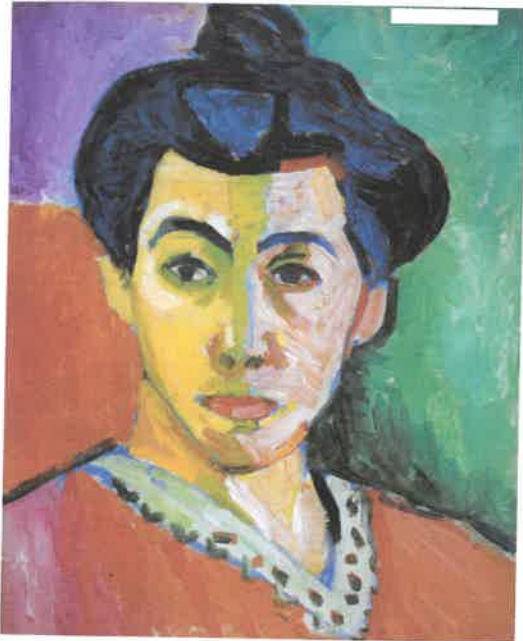
Partie 1 | Annexe



1.7



1.8



1.9



1.10



1.11



1.12

Partie 1 | Annexe



1.13



1.14



1.15



1.16



1.17



1.18

## Partie 2 | Connaissances générales | 60 minutes | 15 points

Répondez aux questions suivantes. Pour chaque réponse, indiquez la référence de la question correspondante.

Exemple: 2.c.

1. a. Nommez deux grottes dans lesquelles des peintures pariétales de l'époque préhistorique ont été découvertes.  
b. Expliquez une hypothèse d'interprétation, ou de fonction, des peintures préhistoriques?  
c. Quel nom de déesse est donné - de façon anachronique - à la sculpture de l'image 2.1, en annexe?
2. a. En annexe, sur l'image 2.2, comment appelle-t-on cette figure couramment représentée dans l'art byzantin?  
b. Quels en sont les attributs visibles sur cette image?  
c. Que peut signifier la présence d'un fond doré dans les mosaïques byzantines?
3. a. Comment appelle-t-on le type de voûte principalement utilisé dans l'art roman?  
b. Nommez l'un des deux ordres religieux qui ont contribué fortement à la diffusion de l'art roman?  
c. Pour quelle(s) raison(s) les constructions romanes ne comportent pas ou peu d'ouvertures dans leurs murs?
4. Regardez l'image 2.4 de l'annexe. Il s'agit d'un tableau de Tintoret intitulé «*St-Marc libérant un esclave*» peint vers 1550.  
a. Effectuez en quelques phrases une description du tableau, nous permettant de comprendre les différents éléments et l'histoire représentée.  
b. Dans quelle ville Tintoret a-t-il principalement travaillé?
5. Regardez l'image 2.5 de l'annexe. Il s'agit d'un tableau de Géricault intitulé «*Le Derby d'Epsom*» peint en 1821.  
a. Expliquez en quelques phrases pourquoi ce tableau est plutôt de style «romantique». Par conséquent, décrivez ce qui nous indique que le peintre n'a pas tenté de représenter fidèlement un sujet de la vie quotidienne.
6. L'image 2.6 montre un tableau de Turner intitulé «*Tempête de neige en mer*» peint en 1842.  
a. De quel pays venait ce peintre?  
b. Expliquez en quelques phrases les intérêts principaux de Turner dans ses recherches picturales, ainsi que la façon dont il aurait procédé pour peindre ce tableau.
7. L'image 2.7 montre un portrait d'Emile Zola peint par Edouard Manet en 1868.  
a) Manet a découvert et a été fasciné par un type de représentations non-occidentales, de quel type d'image s'agit-il?  
b) Pourquoi Manet et d'autres artistes de cette époque ont-ils été fascinés par ces représentations?  
c) Pour quelle raison découvre-t-on ces images-là en France à cette époque précisément?  
d) Qu'est-ce qui, dans ce portrait de Zola, montre le lien avec cette imagerie et pouvait surprendre à l'époque de Manet?
8. L'image 2.8 montre un tableau de Gauguin intitulé «*Ta Matete (le marché)*».  
a. Pour quelle raison Gauguin s'est-il orienté vers une recherche du primitivisme et de la spiritualité en peinture alors que ses contemporains étaient plutôt fascinés par la modernité?  
b. À quel type de représentation d'une civilisation ancienne ce tableau fait-il référence. Donnez quelques éléments visibles à titre d'exemples.
9. L'image 2.9 montre un tableau de G. Braque intitulé «*Aria de Bach*».  
a. À quelle période du cubisme rattacheriez-vous ce tableau-ci?  
b. Quelle invention technique de cette période-là peut-on y voir?  
c. Quel peintre est, avec Braque, le principal représentant et inventeur du cubisme?
10. L'image 2.10 montre une série de six photos.  
a. À quel artiste attribuez-vous ce travail?  
b. Comment peut-on qualifier son travail?  
c. Décrivez en quelques phrases le processus utilisé ici.

Partie 2 | Annexe



2.1



2.2



2.5



2.4



2.6



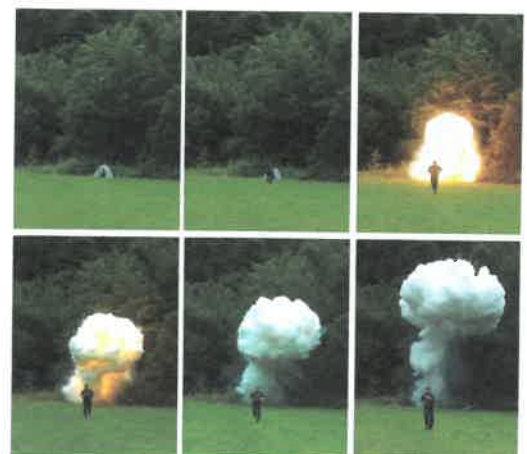
2.8



2.7



2.9



2.10

### **Partie 3 | Rédaction et analyse | 90 minutes | 20 points**

Vous effectuez un stage de plusieurs mois au sein d'un musée d'art.

Le musée prévoit de lancer une revue d'introduction aux arts visuels prochainement, qui traitera de différentes thématiques. Dans le premier numéro un chapitre comparera la représentation des artistes au cours de l'histoire et présentera notamment deux œuvres pour illustrer ce thème (annexes 3.1 et 3.2):

- **Johannes Vermeer**, «*L'Art de la peinture*», huile sur toile, 120cm x 100cm, vers 1666
- **Jeff Wall**, «*Picture for Women*», photographie montée en caisson lumineux, 204.5cm x 142.5cm, 1979

Il vous est demandé de rédiger un texte d'introduction en trois parties, traitant de ces deux œuvres. La première partie consiste en une description formelle de chacune des deux images, en vous focalisant particulièrement sur la place et la représentation de l'artiste et de ses éléments de travail ainsi que de son environnement.

Dans la seconde partie vous donnez pour chacune des œuvres les informations qui permettent au lecteur leur découverte et leur compréhension: contexte historique de création, informations biographiques, intérêts de l'artiste pour des thèmes particuliers, particularités techniques, liens avec d'autres oeuvres, etc.

La troisième partie de votre texte relève plutôt de votre interprétation personnelle: expliquez le choix de mettre en rapport ces deux œuvres d'époques différentes et les possibilités quant au métier d'artiste qu'elles peuvent suggérer. Émettez au moins une hypothèse susceptible d'aiguiller votre lecteur vers une possibilité d'interprétation pertinente. Partez de l'image, de la position de l'artiste, du modèle, de l'élaboration de son travail pour émettre vos idées.

Soignez la structure et la qualité de votre rédaction.





3.1



3.2